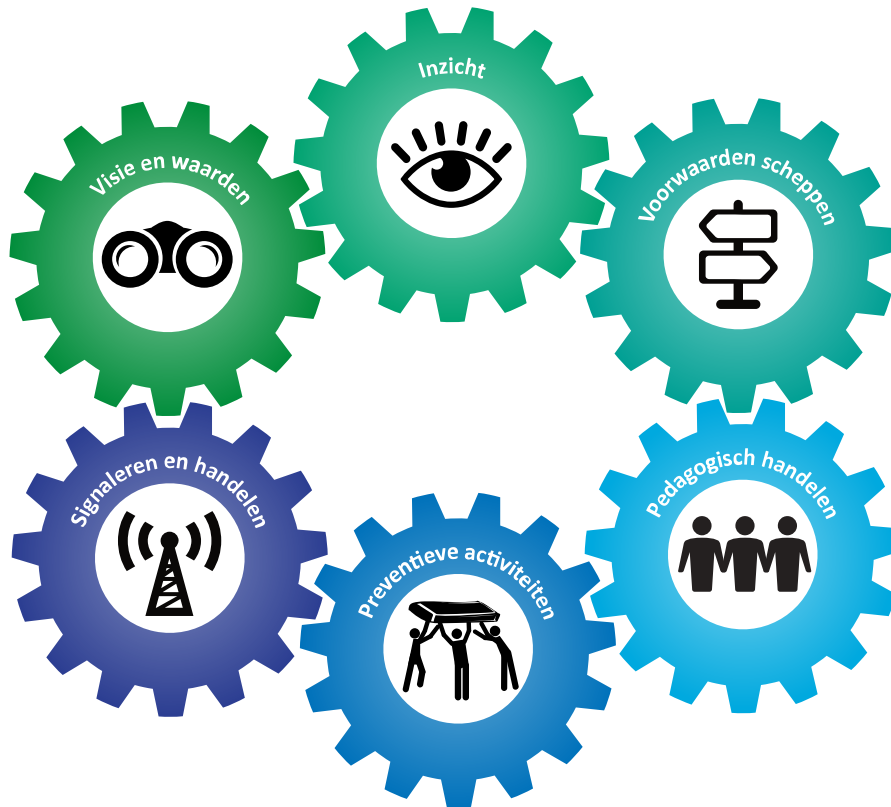


# Schoolveiligheidsplan

De Langenoord | 17-06-2024



# Inhoudsopgave

## Visie & waarden

---

### Visie en waarden

Visie op sociale veiligheid  
Kernwaarden  
Burgerschapsopdracht

### Afspraken en regels

Schoolbrede afspraken met betrekking tot sociale veiligheid  
Gedragscode personeel  
Toezicht op veiligheid in en rond de school  
Afspraken en regels in de klas

## Inzicht

---

### Veiligheidsrisico's en incidenten

RI&E  
Incidentenregistratie

### Monitoring

Veiligheidsmonitor  
Monitoren van veiligheid van kwetsbare leerlingen  
Andere activiteiten

## Voorwaarden scheppen

---

### Organisatie

Taken beleggen  
Protocollen

### Fysieke ruimte

Maatregelen

### Samenwerken

Samenwerken met leerlingen  
Samenwerken met ouders

Samenwerken met partners

## Pedagogisch handelen

---

### Pedagogisch vakmanschap

Pedagogisch vakmanschap

### Team

Afspraken in het team over het pedagogisch handelen

### Ouders

Afstemming van de pedagogische taak met ouders

## Preventie

---

### Leerlingen

Activiteiten

Ondersteuningsmogelijkheden

### Personeel

Deskundigheidsbevordering

## Signaleren

---

### Signaleren

Signaleren

### Handelen

Acuut

Nazorg

### Evalueren

Evalueren

### Samenwerken

Samenwerken



# Visie & waarden

## Visie en waarden

---

### Visie op sociale veiligheid

De teamleden en de schoolleiding dragen samen zorg voor een veilige leeromgeving voor leerlingen. Schoolleiding en teamleden bewaken de veiligheid en ondernemen preventieve maatregelen om incidenten te voorkomen. Wanneer incidenten plaatsvinden zoals pesten, agressie en geweld, dan nemen zij maatregelen om de situatie te verbeteren.

Schoolleiding en teamleden creëren een pedagogisch klimaat dat veiligheid bevordert. Het pedagogisch klimaat in de school bevordert het aanleren van sociaal gedrag, actiefburgerschap en sociale integratie binnen de democratische rechtsstaat. Dit krijgt in scholen vorm op basis van professionele teamafspraken over:

1. Het aanleren van sociaal gedrag; alle SKOSS-KPOA-scholen beschikken over een methodiek voor het bevorderen van de sociaal-emotionele ontwikkeling.
2. Het bevorderen van actieve participatie van leerlingen en ouders, teamleden en schoolleiding bij het realiseren van een positief schoolklimaat

Alle SKOSS-KPOA-scholen hanteren gedragsregels en bespreken deze met teamleden, leerlingen en ouders. Teamleden leven deze voor en dragen deze actief uit.

Op de Langenoord creëren wij een pedagogisch klimaat dat veiligheid bevordert. Dit geven wij vorm door het gericht aanleren van sociaal gedrag met behulp van een methodiek voor het bevorderen van de sociaal emotionele ontwikkeling. Wij hebben daarbij gekozen voor de methode Kwink.

In het schoolplan staan de visie, kernwaarden en doelen van de Langenoord, deze geven richting aan het handelen van alle betrokkenen in de school. Het leidt tot regels en afspraken die gedragen worden, die iedereen kent en waar iedereen elkaar op kan aanspreken.

### Kernwaarden

Op de Langenoord zeggen we: 'Ieder kindt telt'.

Wij willen een school zijn voor alle kinderen, ook voor die kinderen die zich anders ontwikkelen dan de meeste leeftijdsgenootjes. Dit betekent dat ieder kind welkom is. Het belang van het kind en de mogelijkheden die de school kan bieden zijn hierbij leidend.

Kinderen verschillen in talent, persoonlijkheid en werktempo. Ook verschillen zij in sociale-, culturele- en economische achtergrond.

Op de Langenoord creëren wij een leeromgeving waarin het kind in een doorgaande lijn kennis en vaardigheden kan verwerven die het nodig heeft om een zelfstandig, sociaal en kritisch denkend mens te worden in een omgeving waarin het zich veilig en gerespecteerd voelt binnen en buiten de school.

De leerlingen doen dit in een uitdagende en uitnodigende leeromgeving waarbinnen we streven naar een veilig pedagogisch en onderwijskundig klimaat. Ons team doet dit samen met de leerlingen, ouders/verzorgers en in verbinding met de omgeving. Wij houden hierbij rekening met de diversiteit binnen onze school. Op deze manier willen we een hoge mate van betrokkenheid van de leerlingen op de wereld om hen heen bewerkstelligen. In het hier en nu en ook voor in de toekomst. Vanuit SKOSS-KPOA werken wij vanuit de kernwaarden: vertrouwen, verbondenheid en vakmanschap.

Op De Langenoord werken wij aan een vriendelijk en veilig klimaat. Veiligheid, structuur en continuïteit geven ruimte tot denken en handelen. Om tot leren en ontwikkelen te kunnen komen is een goede sfeer essentieel en werken aan een veilig leefklimaat is daarom een constant aandachtspunt. Het bewust omgaan met normen en waarden en het aangeven van grenzen horen hierbij. De Langenoord ziet de ouders als belangrijkste partner in de begeleiding van het kind. Samen met hen dragen we de verantwoordelijkheid voor de ontwikkeling van het kind. Onderwijs maken we samen!

## Burgerschapsopdracht

Burgerschap is één van de speerpunten in het schoolplan 2024-2027 van de Langenoord. In deze periode willen we burgerschap integreren in ons onderwijs, waarbij we een leerlijn invoeren en borgen.

## Afspraken en regels

---

### Schoolbrede afspraken met betrekking tot sociale veiligheid

Wij vinden het belangrijk dat leerlingen, ouders en teamleden zich betrokken en verantwoordelijk voelen bij onze school en op een positieve manier met elkaar omgaan. We werken daarom vanuit de methode Kwink.

Kwink is een online methode voor sociaal emotioneel leren voor groep 1 t/m 8, inclusief burgerschap en mediawijsheid. Kwink biedt een doordacht sociaal emotioneel programma, gebaseerd op de laatste

wetenschappelijke inzichten. Kwink richt zich op preventie en de kracht van een veilige groep. Hierbij wordt ingezet op de vijf gedragscompetenties en bouwen we aan een positief sociaal emotioneel klimaat in de klas en de school. Kwink beschouwt de klas en de school als een leefgemeenschap, waarin leerlingen zich gehoord en gezien voelen, een stem krijgen, en waarin leerlingen leren om samen beslissingen te nemen en conflicten op te lossen. Leerlingen voelen zich meer verantwoordelijk voor elkaar en voor de gemeenschap. Dit doen we door:

- op een positieve en zorgzame manier met elkaar om te gaan;
- op een democratische manier met elkaar beslissingen te nemen;
- constructief conflicten op te lossen;
- verantwoordelijkheid te nemen voor elkaar en voor de gemeenschap;
- open te staan voor verschillen tussen mensen.

Door deze werkwijze is de Langenoord een school waar leerlingen een stem hebben en waar leerlingen invloed kunnen uitoefenen op en verantwoordelijk zijn voor het klimaat in de klas en school, op hun eigen leeromgeving en hun eigen ontwikkeling. Daarnaast hebben wij binnen de school met teamleden, leerlingen en ouders onze gedragsregels besproken. Teamleden leven deze voor en dragen deze actief uit.

Op de Langenoord hebben wij een kwaliteitskring voor sociaal emotionele ontwikkeling. Zij zorgen ervoor dat de afspraken rondom Kwink worden nageleefd en monitoren de sociale veiligheid samen met het MT.

## Gedragscode personeel

Als team zijn wij gezamenlijk verantwoordelijk voor onze school en onze leerlingen. Wij willen een professionele organisatie zijn met een veilige school- en teamcultuur.

Dit is ook een van de speerpunten uit het schoolplan 2024-2027, hieruit volgt welk gedrag we van het team verwachten.

## Toezicht op veiligheid in en rond de school

Voor schooltijd is ambulant personeel buiten aanwezig. Zij begroeten leerlingen, ouders en verzorgers en zijn beschikbaar voor vragen.

Na schooltijd lopen alle leerkrachten met hun leerlingen mee naar buiten, naar het achterplein.

Wanneer een groep buitenspeelt is er altijd toezicht. Wij werken met een pleindienstrooster waarbij er altijd twee teamleden buiten lopen. Deze teamleden surveilleren actief door rondes te lopen over het plein.

Na de pauze gaat de bel en worden de leerlingen door hun eigen leerkracht opgehaald op het plein. De leerlingen verzamelen zich op een vaste plek en vormen een rij.

In de school houden we toezicht op de ruimtes waar leerlingen werken, alle leerlingen zijn daarbij onze

gezamenlijke verantwoordelijkheid.

Binnen de groep is de leerkracht verantwoordelijk voor de veiligheid. Leerlingen hebben ruimte zich binnen kaders te ontwikkelen op sociaal emotioneel gebied. Hierin worden successen geboekt en worden fouten gemaakt. Mocht een leerling zich niet gedragen binnen de kaders dan doorlopen we de stappen uit het pestprotocol om de veiligheid in en rond de school te waarborgen.

## Afspraken en regels in de klas

Ieder schooljaar starten wij met de Gouden Weken. Hierbij staat groepsvorming centraal en worden er met de klas positief geformuleerde regels opgesteld. Deze hangen zichtbaar in de klas en daar wordt indien nodig door de leerkracht naar verwezen.



# Inzicht

## Veiligheidsrisico's en incidenten

---

### RI&E

- Alle KPOA scholen nemen 1 keer in de twee jaar een Quickscan en 1 keer in de 4 jaar een risico-inventarisatie (RI&E) af.
- Bij ziekte van een teamlid wordt nagegaan of onveiligheid daarbij een rol speelt.
- We werken actief aan het verminderen van de werkdruk (inzet van werkdrukmiddelen).
- We bieden mogelijkheid voor begeleiding/coaching aan teamleden die daar behoefte aan hebben.
- We screenen personeel bij indiensttreding bij eerdere werkgevers en landelijke registers.
- Bij indiensttreding vragen we om een recente verklaring van goed gedrag.
- Bij functioneringsgesprekken wordt de veiligheidsbeleving aan de orde gesteld.
- In de bekwaamheidsdossiers zijn de competenties van teamleden op het gebied van het scheppen van een veilig pedagogisch klimaat opgenomen.
- We houden een ongevallenregistratie bij.

### Incidentenregistratie

De gegevens uit de tevredenheidsonderzoeken worden besproken in het MT, team en met de MR en resulteren, indien nodig, in een plan van aanpak. Deze wordt uitgevoerd, geëvalueerd en, indien nodig, aangepast aan de nieuwe situatie.

De gegevens uit de Quick scan en RI&E resulteren in een ARBOplan van aanpak. Deze wordt uitgevoerd, geëvalueerd en, indien nodig, aangepast aan de nieuwe situatie.

Incidenten worden bijgehouden in de leerlingdossiers.



# Monitoring

---

## Veiligheidsmonitor

De beleving van de sociale veiligheid wordt op een aantal manieren gemonitord:

- Een keer per jaar meten we de sociale veiligheid door de afname van Cito Leerling in Beeld Sociaal Emotioneel functioren. De leerkrachten bespreken de resultaten met de intern begeleider tijdens de groepsbesprekingen. Dit jaar doen we daarnaast een pilot met de afname sociale veiligheid van Leerling in Beeld.
- Jaarlijks wordt een tevredenheidsonderzoek gedaan bij de leerlingen van de groepen 5 t/m 8.
- Tweejaarlijks wordt een tevredenheidsonderzoek gedaan bij ouders en teamleden.
- Alle SKOSS-KPOA scholen nemen 1 keer in de twee jaar een Quicksan en 1 keer in de 4 jaar een risicoinventarisatie (RI&E) af.

## Monitoren van veiligheid van kwetsbare leerlingen

De veiligheid van kwetsbare leerlingen komt ter sprake tijdens de groepsbesprekingen met de intern begeleider. Daarnaast kan een kwetsbare leerling ook ingebracht worden voor een leerlingbespreking.

Deze leerlingen worden besproken in het IB-MT overleg, waarbij indien nodig de leerkracht aansluit.

## Andere activiteiten

We observeren situaties en luisteren naar signalen van teamleden, leerlingen, ouders en andere stakeholders. Wij hebben twee interne contactpersonen. Zij stellen zich jaarlijks opnieuw voor aan de leerlingen en aan ouders/verzorgers via de nieuwsbrief. Via de brievenbus in de keuken kan contact gezocht worden als een leerling dit niet rechtstreeks durft.



# Voorwaarden scheppen

## Organisatie

---

### Taken beleggen

Op school zijn de volgende taken/functies belegd:

- Interne vertrouwenspersoon (op beide locaties)
- Externe vertrouwenspersonen (SKOSS-KPOA)
- Anti-pest coördinator
- Bedrijfshulpverleners
- Preventiemedewerker (De preventiemedewerker zorgt o.a. voor de veiligheid en gezondheid binnen de school, is mede verantwoordelijk voor het afnemen van de RI&E, het adviseren van de MR en het uitvoeren van Arbomaatregelen.).

Voor onze school zijn dat:

- Interne Contactpersoon: Ellen en Sandra
- Preventiemedewerker: Sanne en Ashanti
- Anti-pestcoördinator: Ellen
- BHV: Colinda, Bart, Femke, Sanne, Ashanti, Nienke en Robbie

## Protocollen

De protocollen die wij op schoolniveau hebben zijn:

- pestprotocol
- protocol medisch handelen

Binnen SKOSS-KPOA hebben wij de volgende protocollen:

- meldcode
- privacy
- klachtenregeling
- klokkenluidersregeling

- schorsen en verwijderen

## Fysieke ruimte

---

### Maatregelen

Als team zorgen we voor sociaal veilige binnenruimtes (lokalen, gangen, speelzalen). de buitenruimtes worden regelmatig gecontroleerd op sociale veiligheid.

Struiken rondom de school worden regelmatig gesnoeid.

Bij een signaal van een leerling gaat de leerkracht met het betreffende kind in gesprek. Bij een signaal van een teamlid doet een MT-lid dit. Samen bespreken we het probleem en kijken we welke route we gaan lopen om het op te lossen. Indien nodig verwijzen we naar de (externe) vertrouwenspersoon.

## Samenwerken

---

### Samenwerken met leerlingen

Op De Langenoord vinden wij 'de stem' van kinderen belangrijk. Het onderwijs is voor hen bestemd en zij weten als geen ander aan te geven wat ze belangrijk vinden op school. Daar wordt natuurlijk dagelijks naar geluisterd door de leerkracht. Maar ook meedenken op schoolniveau vinden wij belangrijk, daarom gaan wij regelmatig in gesprek met een afvaardiging van de kinderen in de hogere groepen, de leerlingraad.

Om die stem een gezicht te geven voor alle kinderen op De Langenoord, is er een speciale plek in de school. In de hal is een krijtmuur voor vragen, tips en opmerkingen. In de boom, op de krijtmuur, hangen de foto's van de kinderen van de leerlingraad. Zo kan iedereen zien wie er in de leerlingraad zit. Naast vragen, tips en opmerkingen die iedereen mag lezen is er ook een brievenbus waarin door kinderen een briefje gedaan kan worden bestemd voor de leerlingraad.

### Samenwerken met ouders

De Langenoord ziet de ouders/verzorgers als belangrijkste partner in de begeleiding van het kind. Samen met hen dragen we de verantwoordelijkheid voor de ontwikkeling van hun kind(eren). De samenwerking komt de (cognitieve) ontwikkeling en prestaties van alle leerlingen ten goede. Ouders/ verzorgers hebben het recht om betrokken te zijn bij onderwijs aan hun kind. Uitgangspunt 6 van Handelingsgericht werken 'De betrokkenen werken constructief samen,' is leidend in onze samenwerking met ouders/ verzorgers. Dat betekent dat we ouders/ verzorgers meenemen in het leer- en ontwikkelingsproces op school, sleutel daarin is communicatie. Gedurende het schooljaar is er gepland contact met ouders/ verzorgers, tijdens de start- en

voortgangsgesprekken. Los van deze geplande momenten is het altijd mogelijk om een afspraak met de leerkracht te maken, als de ontwikkeling van het kind daarom vraagt.

Ouders/ verzorgers worden over schoolzaken geïnformeerd via onze nieuwsbrief De Lange Oortjes, de website en Parro. Door de leerkracht worden ouders/ verzorgers geïnformeerd via gesprekken, rapporten en Parro. In de weken voor de vakantie zijn er twee koffie-uurtjes. Zowel ouders/ verzorgers als school kunnen onderwerpen inbrengen waarover met elkaar in informele setting gesproken wordt. De medezeggenschapsraad betreft ook andere ouders/ verzorgers door regelmatig een thema (vanuit het schoolplan) te behandelen.

## Samenwerken met partners

Indien nodig schakelen we, conform de richtlijnen van de meldcode, hulp in van:

- Wijkteam
- Veilig Thuis
- Jeugdarts/ GGD



# Pedagogisch handelen

## Pedagogisch vakmanschap

---

### Pedagogisch vakmanschap

Wij willen een school zijn voor alle kinderen, ook voor die kinderen die zich anders ontwikkelen dan de meeste leeftijdsgenootjes. 'Ieder kind telt' betekent ook dat ieder kind welkom is. Het belang van het kind en de mogelijkheden die de school kan bieden zijn hierbij leidend. Op de Langenoord werken wij aan een vriendelijk en veilig klimaat. Veiligheid, structuur en continuïteit geven ruimte tot denken en handelen. Om tot leren en ontwikkelen te kunnen komen is een goede sfeer essentieel en werken aan een veilig leefklimaat is daarom een constant aandachtspunt. Het bewust omgaan met normen en waarden en het aangeven van grenzen horen hierbij.

## Team

---

### Afspraken in het team over het pedagogisch handelen

We bespreken de gedragsregels met elkaar, leven deze voort en dragen deze actief uit. Dit voorbeeldgedrag in onze eigen houding is verweven in ons hele handelen. We gebruiken de taal vanuit de methode Kwink, zoals in de kwinkslag.

## Ouders

---

### Afstemming van de pedagogische taak met ouders

We nodigen alle ouders en verzorgers vijf keer per jaar uit voor een gesprek over hun kind. Bij het startgesprek

en voortgangsgesprek 1 en 3 verwachten we alle ouders/verzorgers. Voortgangsgesprek 2 en 4 zijn naar behoefte van de leerkracht en of ouder/verzorger.

Als de situatie er om vraagt, neemt de leerkracht tussentijds contact op met de ouders voor een gesprek. Andersom kunnen ouders ook te allen tijde een afspraak maken voor een gesprek met de leerkracht.

Naast de geplande momenten zullen wij ouders informeren over het gedrag van de leerling als dit erom vraagt om de lijnen kort te houden.



# Preventie

## Leerlingen

---

### Activiteiten

Wij vinden het belangrijk dat leerlingen, ouders en teamleden zich betrokken en verantwoordelijk voelen bij onze school en op een positieve manier met elkaar omgaan. We werken daarom met de methode Kwink. Deze methode heeft tot doel om te bouwen aan een positief sociaal emotioneel klimaat in de klas en de school. Het beschouwt de klas en de school als een leefgemeenschap, waarin leerlingen zich gehoord en gezien voelen, een stem krijgen, en waarin leerlingen leren om samen beslissingen te nemen en conflicten op te lossen. Leerlingen voelen zich meer verantwoordelijk voor elkaar en voor de gemeenschap.

Dit doen we door:

- op een positieve en zorgzame manier met elkaar om te gaan;
- op een democratische manier met elkaar beslissingen te nemen;
- constructief conflicten op te lossen;
- verantwoordelijkheid te nemen voor elkaar en voor de gemeenschap;
- open te staan voor verschillen tussen mensen.

Door deze werkwijze is de Langenoord een school waar leerlingen een stem hebben en waar leerlingen invloed kunnen uitoefenen op en verantwoordelijk zijn voor het klimaat in de klas en school, op hun eigen leeromgeving en hun eigen ontwikkeling.

### Ondersteuningsmogelijkheden

De leerkrachten besteden hier aandacht aan tijdens de lessen Kwink.

Daarnaast komen de vertrouwenspersonen ieder jaar in iedere groep om te vertellen wat hij/zij kan betekenen en hoe een kind met hem/haar in contact kan komen.

# Personeel

---

## Deskundigheidsbevordering

SKOSS-KPOA stimuleert leren binnen haar stichting. Alle activiteiten rondom leren worden gecoördineerd vanuit de Academie. In het programma van de Academie zijn, onder meer, trainingen en bijeenkomsten opgenomen die betrekking hebben op bovengenoemde thema's. Daarnaast is het mogelijk om na overleg met de leidinggevende extern trainingen te volgen die passen bij de behoefte van de medewerker en de school.





# Signaleren

## Signaleren

---

### Signaleren

Op onze school werken we met Kindbegrip.

De gegevens worden geanalyseerd door de leerkrachten op groepsniveau en de intern begeleider op schoolniveau. Ze worden besproken tijdens de groepsbesprekingen (groepsniveau) en tijdens de MT/IB overleggen (schoolniveau). Daarnaast worden de gegevens vanuit de leerling tevredenheidspeiling jaarlijks geanalyseerd en besproken. Daarnaast vormen de observaties van de leerkrachten een belangrijke bron van informatie

## Handelen

---

### Acuut

De protocollen zijn terug te vinden in het vacamecum en worden wanneer deze gewijzigd zijn besproken op een teamoverleg. Welzijn en veiligheidsbeleving van teamleden zijn onderdeel van de gesprekkencyclus.

### Nazorg

De eigen leerkracht(en) zorgt voor opvang van de betrokken partijen van een incident. Op dat moment neemt een ander teamlid de groep over.

Indien nodig kan ook een ander teamlid voor de opvang zorgen.

## Evaluëren

---

### Evaluëren

Na een incident wordt er geëvalueerd of we juist gehandeld hebben en wat we een volgende keer anders kunnen doen. Indien nodig verwerken wij dit in kwaliteitskaarten of protocollen.

## Samenwerken

---

### Samenwerken

Indien nodig schakelen we, conform de richtlijnen van de meldcode, hulp in van:

- Wijkteam
- Veilig Thuis
- GGD

